

Le Bulletin

des professionnels de la biodynamie

Edito

*Par Stéphane Cozon, paysan bio-dynamiste drômois,
président du Mouvement de l'Agriculture Bio-Dynamique*

Sommaire

Edito..... 1

Actualités nationales

Journées de la bio-dynamie 2

Actus du MABD..... 4

Actus Demeter..... 5

Organigramme 6

Liste des administrateurs..... 7

Calendrier professionnel 8

Actualités internationales

Congrès des paysannes..... 9

Les fondamentaux

Commercialisation 11

Préparations et cultures..... 11

Pratiques et techniques

Témoignage Semer l'avenir..... 13

Témoignage Moulin Gribory 15

La bouse de corne populaire 18

Préparations bio-dynamiques 19

Tribune libre..... 20

Formations et stages..... 22

Informations diverses..... 23

Annonces..... 23

Ca s'est passé cet hiver 24

Le Mouvement de l'Agriculture Bio-Dynamique existe officiellement depuis début février, date de sa reconnaissance par les autorités alsaciennes. Pour autant le Conseil d'Administration, le Bureau et les pôles s'étaient mis en place et en route avant cette décision officielle.

En parallèle à la métamorphose de nos structures, des changements ont eu lieu et des évolutions sont en vue à la Maison de l'Agriculture Bio-Dynamique : Jean-Michel Florin, co-directeur de la section agricole au Goethéanum est ainsi passé à mi-temps, Soazig Cornu et Fernanda Piragibe vont prochainement être en congé maternité et reprendrons à 80%, Nathalie Arnaud souhaite reprendre des études en passant à mi-temps. Des bilans et des évaluations de poste vont être effectués pour voir comment réorganiser et répartir l'ensemble des tâches.

Les liens entre Demeter et le MABD se renforcent et s'approfondissent avec la participation de deux administrateurs du Mouvement au Conseil d'Administration de Demeter et la participation de deux administrateurs de Demeter au Conseil d'Administration du Mouvement, ainsi qu'avec le travail en commun au sein des pôles et les réunions d'équipe de la Maison de l'Agriculture Bio-Dynamique. Tout en achevant la mutation de nos structures nationales il nous faut continuer à amplifier les dynamiques régionales. Il s'agit en fait de rassembler en une communauté fraternelle toutes les forces vives de la bio-dynamie et permettre à tous d'œuvrer ensemble dans la vie citoyenne et professionnelle.

Et c'est ensemble que nous continuerons à professionnaliser nos pratiques par de la formation individuelle et collective et que nous nous ouvrirons encore davantage au monde pour accueillir celles et ceux qui cherchent à redonner du sens à leur métier d'agriculteurs, celles et ceux qui aspirent à une alimentation qui les nourrissent sagement et pleinement, celles et ceux qui veulent cultiver leur lopin de Terre.

Le travail de mise en place d'un cadre négocié avec les autorités françaises en application des décisions européennes a été l'occasion d'approfondir la connaissance et d'amplifier la reconnaissance de nos préparations spécifiques. Continuons sur la voie de la qualité et du mutualisme sur laquelle nous sommes individuellement et collectivement engagés ces dernières années.

Lors des Assemblées Générales de Baugé en novembre dernier il est clairement apparu qu'il fallait continuer à faire évoluer les processus de contrôle et de certification des produits Demeter. Différentes pistes sont actuellement suivies : le renforcement de la formation à la bio-dynamie des auditeurs des organismes de contrôle auxquels font appel les adhérents ; la formation d'un pool de bio-dynamistes expérimentés (retraités ou paysans en activité souhaitant compléter leur revenu par une activité saisonnière ou responsables régionaux) pour assurer le premier contrôle ; l'ajout au Cahier des Charges d'obligations sociales (visites

annuelles entre membres, formations régulières, participation à un groupe d'élaboration, lien avec la vie régionale, adhésion au MABD,...).

Il nous faut également mieux communiquer en direction de tous les publics : ce sont les bio-dynamistes qui sont les plus à même de parler de bio-dynamie... 2011 étant l'année du 150^{ième} anniversaire de la naissance de Rudolf Steiner, Demeter et MABD ont décidé d'intituler le prochain Congrès, qui se tiendra à Paris les 18 et 19 Novembre 2011 : « Prendre soin de la Terre et de l'Être humain - actualité des apports humanistes de Rudolf Steiner ». Celui-ci sera ouvert aux différentes initiatives issues de l'anthroposophie. Une table-ronde, des expositions, des ateliers, des forums, une soirée culturelle, des stands d'associations et de ferme sont déjà prévus.

Du Congrès international de Dornach est ressorti le fait que nos fermes portaient le germe et allaient être de plus en plus le siège des communautés et des rapports sociaux de demain. Ainsi il s'agit donc pour nous non seulement d'appliquer, d'approfondir et de bonifier une méthode agricole originale et ambitieuse mais aussi d'incarner la vision du vivant et de son évolution proposée par Steiner.

Que cette nouvelle saison soit faste et que cette nouvelle année offre de beaux fruits à chacun(e) de nous et à notre mouvement.

Journées de la bio-dynamie des 27 et 28 nov. Séminaire compte-rendu – suite et fin

Synthèse du forum Elevage

Le carrefour autour de l'élevage a commencé avec les témoignages de Jean-Marie Loury, éleveur de poules pondeuses en Beauce et de Guenaël Morice, éleveur de bovins viande dans le Morbihan.

Jean-Marie Loury : d'abord brebis avant la conversion en bio; en raison de problèmes de commercialisation, il a dû abandonner les moutons et se lancer dans la production d'œufs bio avec des pratiques plus exigeantes. Au début, en 98, les résultats étaient très décevants. Il a commencé avec 1000 poules. L'objectif était d'en faire l'activité principale de la ferme. Le problème essentiel était le coût de production et l'encadrement sanitaire par la DSV.

Les directives salmonelles ont entraîné l'obligation d'abattre 10 000 poules. En fait, la raison était avant tout politique : l'Europe n'était plus concurrentielle sur le marché des œufs et a souhaité faire de la place pour les gros éleveurs. Ces élevages sont pensés par des groupes industriels ; l'éleveur y est un exécutant. En 2000, Jean-Marie fait le choix de tenter ce projet. Il achète les poulettes issues d'élevage bio à 18 semaines. En bio, les poules reçoivent des vaccins et des traitements conventionnels, de plus elles ne sortent jamais en plein air. Par ailleurs, les poulettes sont trop chères et il est difficile de trouver des souches non hybrides. Il installe 5 poulaillers mobiles de 540 poules; les poules vont dehors dès qu'elles arrivent.

Dans les élevages bio «normaux», si les poulettes sont 8 jours sans sortir, elles deviennent malades ; il y a du

picage. Elles ont besoin du soleil pour synthétiser la vitamine D, si elles ne sortent pas il faut leur donner des vitamines de synthèse. Jean-Marie dispose de 2500 m2 pour 500 poules. Les poules racontent, jacassent. Elles n'aiment pas beaucoup les changements de vêtement ou de personnes. De ce fait, il ne faut pas oublier différents protocoles quand on rentre au poulailler : la vitesse de déplacement de l'éleveur peut stresser les animaux, par exemple.

Observation : dans des parcours sans herbe, on trouve quand même de l'herbe dans le gésier quand on tue une poule...

Toute l'alimentation est faite sur la ferme, mais Jean-Marie est obligé d'acheter du tourteau de sésame, de soja et de tournesol, de la levure de bière pour la vitamine B, et du maïs demeter. Il faut savoir que la poule est très stressable. De l'ortie leur est aussi apportée.

Il peut y avoir un problème d'ascaris, transmis par le parc, malgré une rotation sur trois ans. Le parc et la variété de l'alimentation sont très importants, en particulier les apports en acide aminé soufré pour l'œuf, en lysine (dans le pois) en méthionine et en minéraux (apport par le sel, le lithotamne, les coquilles d'huitres broyées). 5 ans d'expérimentations ont été nécessaires afin d'éviter les déséquilibres des poules, et pendant toute cette période, aucun bénéfice n'a été réalisé.

Ce qui pousse bien sur la ferme (triticale, blé, orge de printemps, lentilles) n'est pas forcément ce que les poules préfèrent.

Guenael Morice de Sarzeau dans le Morbihan : 50 vaches allaitantes, 140 ha ; pas de problème excepté avec les veaux quand l'humidité est importante (rien à faire dans ces cas là).

Il a suivi une formation à la méthode «4D». Il achète des huiles essentielles chez Gilles Grosmond (le comptoir des plantes médicinales). Il utilise le pendule, un cadran, un classeur, le principe cosmique, la puissance et la densité.

Par exemple, la délivrance d'une vache qui a avorté est tombée seule grâce au travail du pendule. Ensuite, il faut procéder à un ajustement et une prise de mesure. Le pâturage dure du 15 mars à la fin novembre. En hiver, il donne des bouchons de luzerne, de l'ensilage de maïs et du foin. Il cultive 1 ha de lin mais ne donne ni sélénium, ni huile de foie de morue. Il n'utilise pas de vermifuge chimique, mais des bassines de «Bionature».



Echanges

« Contre les ascaris, les traitements à l'ail sont efficaces et améliorent la qualité de la coquille. J'utilise 11 kg d'ail tous les 4 mois que je distribue à la centrifugeuse avant la pleine lune dans l'eau de boisson. »

Anne Hostier donne des bulbilles d'ail aux poules. Mettre du vinaigre de cidre dans l'eau de boisson est aussi très efficace.

Recette pour les jeunes chèvres, d'Isabelle Bissonnet, pour la prévention du parasitisme :

L'ail, l'absinthe, la tanaisie au stade fleur, l'armoise (très bien pour les chèvres) mélangée à de l'argile (1/3 du produit) (hacher les plantes), et au lithotamne : 1/3

plantes, 1/3 sel, 1/3 argile + lithotamne distribué autour de la Pleine Lune.

Pour les chèvres adultes, en teinture mère, à la seringue, en juillet-août : 500 g de plantes pour 1 litre d'alcool à 70° à la chaleur pendant trois à quatre semaines.

Isabelle utilise aussi les HE antiparasitaires, conseillée par Philippe Labre : les chémotypes sont importants à regarder.

HE girofle : eugénol

HE cannelle de chine (feuille) : cinnamaldéhyde

HE origan compact : carvacrol (ici les 3 phénols importants)

HE ajowan : thymol

HE camphrier (feuille) : linalol

+ les TM de tanaisie, absinthe et armoise;

excipient : huile de tournesol.

Depuis elle n'a plus de souci avec le parasitisme, l'immunité est bonne et l'animal est plus calme avec ces méthodes.

Qui dit spécialisation dans les cultures dit spécialisation dans les thérapeutiques, l'alimentation des animaux...

Il est important de voir soi-même ce qui se passe dans son élevage plutôt que de faire appel à l'extérieur.

L'armoise est utilisée pour drainer.

On n'a pas envie de jouer au pompier en tant qu'éleveur, plutôt travailler sur l'assolement, la prévention.

La carence en sélénium entraîne cabri mou chez les chèvres. On distribue des granules de sélénium dilués dans l'eau. Problème de carence lié au fourrage (foin tardif). En Suisse, il existe une carte géographique des zones pauvres en sélénium. 20 cc d'huile de foie de morue et de sélénium (l'huile de lin donnée régulièrement évite les carences). Les vétérinaires préconisent d'en donner systématiquement aux veaux, mais on peut l'éviter par une alimentation de qualité.

André Ollagnon donne de la fleur de foin et du lin ébouillanté. L'eau bouillie est jetée sur un demi seau de lin. Le mucilage est ainsi extrait et sera mieux attaqué par les sucs gastriques. Il observe un poil beaucoup plus lisse (enveloppes extérieures) et des sabots toujours durs grâce à cet apport.

La betterave joue un rôle important sur la vie intérieure de l'animal.

André fabrique ses propres sels calcaires pour la reproduction des ruminants : ortie et huitre séchées et concassées, apatite ou pollen. 50% de son : le tout est mélangé dans un tonneau.

La distribution se fait surtout aux équinoxes, à la saillie, pendant la gestation de la mère et au moment de la mise bas. Ce sont des indications de M. Selinger.

Actus du MABD

Pôle Formation BPREA en biodynamie :

la prochaine promotion démarre bientôt

La prochaine promotion du BPREA polyculture-élevage adapté à la bio-dynamie, coordonné par le MABD et le CFPPA d'Obernai en Alsace, ouvrira ses portes en novembre à une vingtaine de stagiaires pour la période 2011-2013. Le recrutement a déjà commencé et se poursuivra durant tout le printemps. La formation est destinée à celles et ceux qui ont un projet professionnel en lien avec l'agriculture biodynamique et veulent se former en théorie et en pratique au métier d'agriculteur responsable. La formation intègre à la fois des modules scientifiques, technique, économiques et sociaux, et met l'accent sur le développement des facultés d'observation sensible selon l'approche phénoménologique et goethéenne. Six mois d'expérience en agriculture sont demandés aux candidats avant l'entrée en formation. Pour plus de renseignements, visitez notre site internet ou contactez Martin QUANTIN à l'adresse suivante : bprea@bio-dynamie.org

Pôle Edition Diffusion Actualisation du catalogue 2011

Changements de prix : (hausse de prix par rapport au catalogue)

- Qui a peur du grand méchant lait ? Mythes et réalités des allergies cachées, Taty Lauwers, 127 pages, Ed. Aladin, est proposé à 9,50 € dans le catalogue, suite à sa nouvelle édition élargie, son prix actuel est de 22,00 € + port

Promotions : (baisse de prix par rapport au catalogue)

- Plantes et cosmos, d'E. M. Kranich, 342 pages, Ed. Triades 2004, est proposé à 30,00 € dans le catalogue, son prix actuel est de 24,00 € + port

- Les gènes, l'ADN et la vie, de Jacqueline Bascou, 36 pages, Ed. APMA 2000, est proposé à 5,40 € dans le catalogue, son prix actuel est de 5,00 € + port

- Le génie génétique, un défi pour notre temps, de Johannes Wirz, 24 pages, Ed. APMA 1994, est proposé à 5,40 € dans le catalogue, son prix actuel est de 5,00 € + port

Livres épuisés :

- Alimentation et développement spirituel, de R. Steiner, 239 pages, Ed. E.A.R. sera à nouveau disponible en juin 2011.

- Les nouveaux espaces de jeux naturels, de R. Wagner, Ed. Terre Vivante 2006

Nouveauté :

- Sternkalender, calendrier astronomique de Pâques à Pâques (uniquement en langue allemande, mais les tableaux sont très compréhensibles), avec de nombreuses illustrations, tableaux et cartes astronomiques, Ed. du Goetheanum édition 2011-2012, prix : 17,00 € + port

Votre avis nous intéresse !

Ci-dessous la liste des livres que nous avons reçus ou demandés pour ajout au catalogue 2012, si vous en connaissez l'un ou l'autre, merci de nous indiquer votre avis sur la pertinence de sa diffusion par le MABD. Si vous connaissez une nouveauté qui aurait vraiment sa place dans notre catalogue, ou au contraire, si un livre présent ne vous semble pas pertinent, merci de nous le faire savoir (boutique@bio-dynamie.org)

- « DVD Terres d'entraide » de Patrick Viron
- « Eleveur, dis moi qui tu es ... » de Pierre Froment Prix de vente 48.00 €

- « Les OGM en questions » Editions Educagri Prix de vente 15.00 €
- « Un été avec les Leprechauns » Editions Co-Creatives prix de vente 18.50 €
- « du grain au pain, cultivons la diversité » Réseau semences paysannes prix de vente 10.00 €
- « Le jardin de PERELANDRA » Tome 1 prix de vente 30.00 € et tome 2 prix de vente 21.00 € de Machaëlle Wright Editions Educagri
- Vivre conscient du divin en toute chose Machaëlle Small Wright Editions co-Creatives prix de vente 21.00 €

Pôle Région

Adhérents professionnels : s'il existe dans votre région une association fédérée au MABD, 8€ lui seront reversés, sauf indications contraires de votre part. Vous deviendrez ainsi membre de cette association régionale.

Pour rappel, ci-dessous la liste des associations fédérées au Mouvement de l'Agriculture Bio-Dynamique :

Association de Culture Bio-Dynamique des Alpes

Départements 04 - 05 - 06 - 13 - 83 - 84

Maurice Leroy - 2 passage Montjoie - 05000 GAP

Tél. : 04.92.50.25.21 ou 09.53.76.89.83

Fax : 04.92.50.25.21 / gap05000@gmail.com

Biodynamie en Pays d'Oc

Départements 09 - 11 - 30 - 34 - 66 - 81

Marie-Laure Pigeaire mlaurr@gmail.com

172 rue Paul Eluard - 34980 SAINT GELY DU FESC

Buez an Douar

Départements 22 - 29 - 56

Jean-Yves Le Doré - 32 route de Bernon - 56370 SARZEAU

Tél. : 02.97.26.89.88 / jean-yves.ledore@wanadoo.fr

Relais Finistère

Jacques Rivoalan - Kerizout - 29610 PLOUIGNEAU

Tél. : 02.98.79.86.14 / catherine.rivoalan@wanadoo.fr

Mouvement de Culture Bio-Dynamique d'Ille et Vilaine

Départements 35 - 44

Bernard Schmitt - Ferme du Chêne - 35580 BAULON

Tél. : 02.99.85.34.27

Association de Culture Bio-Dynamique des Pays de Loire

Départements 37 - 49 - 53 - 72 - 85 - 86

Guy David - La Baye - 49390 COURLEON

Tél. : 02.41.59.80.49 / david.courleon@yahoo.fr

Association pour la Culture Bio-Dynamique d'Alsace et de Lorraine

Départements 54 - 55 - 57 - 67 - 68 - 88 - 90

Michel Rousseaux 16 rue du Tabac 67370 STUTZHEIM

Tél. : 03.88.69.76.36 ou 06.33.49.35.18

Mouvement de Culture Bio-Dynamique de Wallonie - Belgique

Jacques Paris, biodyn@ez4u.be, Tél. : 083 / 68.87.89

Serinchamps village 8 - 5590 CINEY - BELGIQUE

Actus Demeter

DEMETER France COOP

Depuis l'assemblée générale de Baugé, de l'eau a coulé sous le pont de Demeter France Coop.

Les projets font légion mais je préfère actuellement ne vous confier que les projets qui sont en bonne voie de réalisation.

Mais tout d'abord une petite ANNONCE

Je fais parvenir par mail les demandes faites par mes transformateurs : merci à vous tous de consulter régulièrement vos mails car il est probable que vous ne les ayez pas vus, faute de temps.

Et donc, peut être êtes-vous passés à côté d'opportunités de vente ou d'achat.

Je communiquerai de plus en plus par ce canal : mon but est d'arriver, comme vous l'avez lu, à créer une synergie entre nous tous afin que vous puissiez tous trouver un moyen de placer au mieux vos produits et de vous incitez à vous développer devant une demande qui sera à l'avenir, j'en suis persuadée, croissante.

J'espère aussi pouvoir mettre en place des filières sur la durée.

Merci à tous de bien vouloir consulter vos mails et de me contacter pour mettre vos adresses internet et postales à jour si vous en avez changées.

Contactez-moi à l'adresse électronique suivante : dfc@biodynamie.org ou au 03 89 41 43 95 et demandez Caroline.

Je profite de cette page pour vous communiquer les besoins croissants qui se font entendre au niveau du soja, du colza, du tournesol, de la cameline.

Il en existe un également important dans le domaine des plantes aromatiques, médicinales, fraîches ou sèches.

Je suis également intéressée par tous les « résidus ».

COMMERCIALISATION DES CEREALES ET AUTRES

Elle se poursuit dans le domaine du blé, du seigle, du pois, du lentillon, du lin et de l'épeautre. De nouveaux marchés s'ouvrent sur les « résidus » (peau de sésame, paille, son...).

CAMPAGNE D'EMBLAVEMENT DE JANVIER

La campagne d'emblavement à toujours lieu en janvier. Elle permet de mettre en évidence les productions à venir et celles qui seront potentiellement proposées à la vente auprès de Demeter France Coop pour la nouvelle campagne.

Cette campagne me permet déjà de chercher de nouveaux marchés et de réengager Demeter France Coop auprès de marchés qui étaient déjà en place de par le passé.

Une relance a été faite fin février afin de sensibiliser déjà les producteurs et les transformateurs au projet de mise en connexion les offres et besoins des producteurs comme des transformateurs.

OFFRES ET BESOINS DES PRODUCTEURS ET TRANSFORMATEURS

Un projet est en cours au sujet des offres et besoins des producteurs comme des transformateurs. Il a été mis en évidence qu'un besoin pressant se fait entendre dans ce domaine.

Le projet est à l'étude et il serait souhaitable que d'ici fin 2011, le projet soit déjà bien amorcé.

Il est constaté lors de conversation avec mes homologues étrangers que ce même besoin se fait entendre dans chaque pays concerné par la Biodynamie. Il sera peut être un jour envisageable une mise en connexion entre pays.

FILIERE FARINE

La relance du projet « filière farine » est amorcée : la finalité sera de permettre une commercialisation plus aisée de la farine Demeter auprès des boulangers et dans les commerces biologiques.

Son but est également de sensibiliser davantage les consommateurs au goût et à la qualité par des « rencontres du goût Demeter » auprès de magasins biologiques.

Suite au prochain numéro.

Organigramme par poste de la Maison de la biodynamie

Nathalie Arnaud :

Coordination du Pôle Région et Préparations, aspect Régions
Relations avec les associations régionales (mise à jour coordonnées à diffuser – diffusion programmes d'activités...)
Suivi des adhésions et des abonnements à Biodynamis (du MCB, du SABD ou contractés en région)
Comptabilité - trésorerie MCB et SABD
Facturation formations et stages
Aide prise des commandes, facturation et expédition

Gauthier Baudoin (80 %) :

Coordination du Pôle Région et Préparations, aspect Préparations
Service préparations bio-dynamiques et produits agricoles
Salons et foires, Université d'Hiver
Formateur : animation de conférences et stages d'initiation à la bio-dynamie
Marketing, catalogue, revendeurs
Mises en page d'ouvrages, calendrier

Joséphine Bernhardt (25%) :

Cogestion du Pôle Edition
Traductions, suivi et mise en page d'ouvrages

Sandrine Boullée :

Coordination du Pôle Information et Communication
Accueil téléphonique et physique
Gestion du site internet
Organisation et promotion des stages tout public, université d'été, voyages d'étude
Animation de la Maison de la bio-dynamie

Caroline Bricler (Demeter France) :

Responsable certification pour les transformateurs, grossistes, distributeurs, importateurs
Soutien à la mise en marché des produits par Demeter France Coop : organisation de filières, gestion de la collecte, contrat avec les producteurs, contrôle qualité, gestion et comptabilité
Traductions de documents techniques
Marketing auprès des revues

Soazig Cornu :

Coordination du Pôle Formation
Animation du Conseil d'Administration
Organisation et gestion des formations et des séminaires professionnels
Animation du réseau de producteurs adhérents (bulletin des professionnels, assemblées régionales, lien groupes préparations, animateurs de région, renseignements techniques etc.)
Biodynapi

Jean-Marie Defrance (Demeter France) :

Coordination interne, gestion du personnel

Animation du Conseil d'Administration
Relations internationales et extérieures
Défense des préparations biodynamiques et des marques déposées
Gestion - comptabilité - trésorerie - budget
Salons et foires
Bulletin des professionnels
Réalisation et suivi du matériel de communication

Laurent Dreyfus :

Coordination du Pôle Edition
Coordination interne, gestion du personnel
Formateur : animation de conférences et stages d'initiation à la bio-dynamie
Coordination de la Revue Biodynamis, Calendrier des semis, rubrique DNA
Accompagnement des fermes

Jean-Michel Florin (50%) :

Coordination du Pôle Représentation
Coordination des activités en lien avec les finances
Formateur en approche goethénienne, botanique, paysage
Rédaction d'articles pour la revue, le Calendrier des semis et relations autres organes de presse, ouvrages
Relations internationales, extérieures et traductions multiples

Olivier Huchette (Demeter France)

Responsable certification pour les viticulteurs
Responsable certification pour les vins
Formateur : animation de conférences et stages d'initiation
Renseignements techniques par téléphone
Salons et foires

Martin Quantin :

Coordination Pôle Recherche
Administration et coordination de la formation qualifiante BPREA
Organisation du séminaire Hommes-Plantes PEUV
Rédaction des brèves pour la revue Biodynamis, traductions.

Michel Passini (50%) :

Expédition

Fernanda Piragibe (Demeter France) :

Responsable certification pour les producteurs
Suivi et gestion des formations et des séminaires professionnels en lien avec Soazig C.

Estelle Roth (80 %) :

Gestion des stocks, gestion MCB (relance impayés)
Facturation, prise des commandes, gestion et suivi de la boutique internet
Relations éditeurs, catalogue

Liste des administrateurs de la MABD

LISTE DES MEMBRES DU CONSEIL D'ADMINISTRATION DU MABD

Gérard AUDIO - 49390 MOULIHERNE
Agriculteur apiculteur arboriculteur

Florian BASSINI - CH-1832 Chamby - Suisse.
0041 (0)21 964 33 74 / florianbassini@hotmail.com
Agriculteur/éleveur, formateur/conseiller agricole

Christophe BEAU - 36260 CORCONNE
Tél. : 04.66.77.13.11 / beau.corconne@wanadoo.fr
Vigneron

Isabelle Bissonnet, Vice-Présidente - 17120 EPARGNES
Tél : 05.46.93.28.84 / fermedumainesurjard@orange.fr
Agricultrice éleveuse.

Stéphane Cozon, Président - 26400 COBONNE.
Tél : 04.75.25.08.68 / lafermedebaumerousse@gmail.com
Agriculteur éleveur

Joseph De Massia - 66740 Montesquieu des Albères
Tél : 06 35 40 10 08 / joseph.de.massia@moulindebreuil.com
Agriculteur viticulteur

Marc Fonteneau, Secrétaire adjoint - 68480 Fislis
Tél : 06 76 98 76 36 / mfonteneau@hotmail.com
Salarié Weleda S.A producteur de plantes médicinales

Jacques Fourès STAGIAIRE - 33360 Cénac
Tél : 05 56 20 17 04 / foures.jacques@orange.fr / Œnologue

Marie-Ange Ghesquière - 80 090 Amiens
03 22 47 84 56 / marie-ange.ghesquiere@orange.fr / Retraitée

Michel Leclaire - 10190 MESSON
Tél : 03.25.79.06.10 / m.leclaire@bio-dynamie.org
Maraîcher à la retraite, formateur.

Siegfried LOTHER - 09400 SAURAT
Tél. : 06.31.91.15.62 / siegfried.lother9@orange.fr
Agriculteur.

Daniel MARTEL, trésorier - 80840 Pont de Metz
Tél : 03 22 95 28 49 / d-d.martel@laposte.net
Expert-comptable retraité

Benoit Massé - 89520 Saints en Puisaye
Tél : 03 86 44 25 41 / benito_peregrino@yahoo.fr
Agriculteur céréalier

Vincent Masson - 71250 Château
Tél : 03 85 59 31 95 / biodynamie.services@wanadoo.fr / Salarié

Reinout NAUTA, Vice-Trésorier - 32350 Saint-Arailles
Tél : 05 62 64 14 67/ rnauta@laposte.net / Agriculteur éleveur

Marie-hélène PILLET – STAGIAIRE- 79130 le beugnon
Tél : 05 49 63 13 29 / mhpillet@hotmail.fr / Formatrice.

Jacques RIVOALAN - 29610 PLOUIGNEAU
Tél./Fax : 02.98.79.86.14 / catherine.rivoalan@wanadoo.fr
Agriculteur maraîcher

Michel ROUSSEAU, Secrétaire- 67370 STUTZHEIM
Tél 03 88 69 76 36 / rousseauxmichel@orange.fr / Retraité

Bernard SCHMITT - 35580 BAULON
Tél 02 99 85 34 27 / bernard.schmitt06@laposte.net
Agriculteur maraîcher.

Didier VALLET - 12200 VILLEFRANCHE DE ROUERGUE
Tél 05.65.81.72.62 / biodynquercyroergue@laposte.net
Agriculteur producteur de plantes médicinales.

LISTE DES MEMBRES DU CONSEIL D'ADMINISTRATION DE DEMETER

Philippe CHAUME - 26110 VINSOBRES
Tél : 04 75 27 66 85 / chaume-arnaud@wanadoo.fr

Stéphane COZON - 26400 COBONNE
Tél : 04 75 25 08 68 / lafermedebaumerousse@gmail.com
Représentant du MABD

Pierre DELTON - 91510 LARDY
Tél : 01 60 82 77 22 / p.delton@bio-dynamie.org
Président

Christophe EHRHART - 68500 ORSCHWIHR
Tél : 03 89 27 91 90 / christophe@josemeyer.com

Frédéric GESCHICKT - 68770 AMMERSCHWIHR
Tél : 03 89 47 12 54 / vignoble@geschickt.fr
Vice-Président

Michel LECLAIRE - 10190 MESSON
Tél : 03 25 79 06 10 / m.leclaire@bio-dynamie.org
Vice-Président

Benoit MASSE - 89520 SAINTS EN PUISAYE
Tél : 03 86 44 25 41 / benito_peregrino@yahoo.fr

Pierre MASSON - 71250 CHATEAU
Tél : 03 85 59 00 82 / p.masson@bio-dynamie.org

Jacques MELL - 51100 REIMS
Tél : 03 26 08 11 34 / j.mell@bio-dynamie.org
Secrétaire

Elio PETTINAROLI - 75012 PARIS
Tél : 01 43 55 09 48 / e.pettinaroli@bio-dynamie.org
Trésorier

Marie-Hélène PILLET - 79130 LE BEUGNON
Tél : 05 49 63 13 29 / mhpillet@hotmail.fr
Représentante du MABD

Alain REGNAULT - 03210 MARGNY
Tél : 04 70 43 95 00 / lesrondards@akeonet.com

Benoit VAN OSSEL - 44120 VERTOU
Tél : 02 40 75 59 43 / bvo@coteaux-nantais.com

Markus ZEIHNER - 94594 RUNGIS CEDEX
Tél : 01 45 60 43 44 / markus@dynamis.fr

Calendrier biodynamique pour les professionnels

Par Jean-Marie DeFrance

Un projet collectif pour 2012 Nous avons besoin de vos apports !

Le Mouvement de l'Agriculture Bio-Dynamique diffuse depuis plus de 30 ans « le calendrier des semis » (photo 1), distribué maintenant à 23.000 exemplaires. Largement inspiré du calendrier édité par Maria Thun en Allemagne, il s'est étoffé progressivement avec un certain nombre d'articles complémentaires. En se servant de cette base, Demeter France édite pour la onzième année un « agenda du bio-dynamiste » dans un format plus grand (A4) pour les professionnels (photo 2). Pierre Masson s'est également engagé dans cette voie, puisqu'il propose pour 2011 un « agenda biodynamique lunaire et planétaire » (photo 3). Egalement au format A4, ce document intègre toutes une série de données provenant d'autres sources (comme celles d'Alex Podolinsky), il est également à vocation professionnelle. Pour terminer ce tour d'horizon des calendriers existants, Christophe Beau a réalisé un « calendrier lunaire et planétaire » à suspendre (photo 4), en reprenant également les données fournies par le Mouvement de l'Agriculture Bio-Dynamique.

Les conseils d'administration du Mouvement de l'Agriculture Bio-Dynamique et de Demeter France ont

décidé lors de leur dernière rencontre de réaliser en 2012 un agenda pour les professionnels, car c'est un outil nécessaire aux producteurs. Nous profitons donc du bulletin pour vous associer à notre démarche. En tant que professionnels, vous utilisez sans doute l'un de ces agendas pour prendre des notes ou rechercher des informations. Pour que ce futur agenda des professionnels corresponde le plus possible à vos besoins, nous aimerions connaître votre avis sur les questions suivantes :

- que pensez des agendas et calendriers existants (avantages et inconvénients),
- quel format est-il le plus adapté,
- comment doit-il être organisé,
- quels renseignements aimeriez-vous également y trouver,
- et bien sûr toute remarque qui vous paraît importante pour ce document.

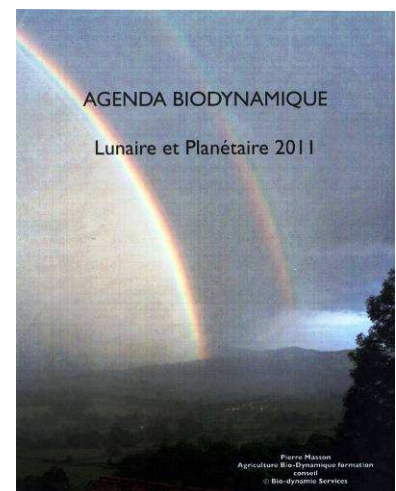
Vous pouvez nous faire part de vos commentaires au Mouvement de l'Agriculture Bio-Dynamique ou à Demeter France, en précisant que cela concerne le pôle « Edition » pour l'agenda des professionnels, avant fin juin 2011.



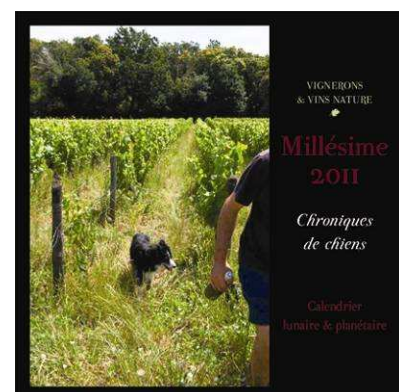
1



2



3



4

Compte-rendu du congrès international des paysannes bio-dynamistes

Par Madeleine Beiner et Gaëtane Fernex

Du 17 au 22 novembre 2010 à Riaillé(44)

Nous avons été accueilli par Coralie JOLY et sa fille Virginie, viticultrices en biodynamie

C'est de loin qu'on les reconnaissaient dans la foule parisienne...

Vêtements colorés, musculature développée, yeux brillants, joues rouges et bonnes chaussures, les paysannes...!

Petit à petit le troupeau s'étoffait, elles venaient de partout : Espagne, Autriche, Alsace, Suisse, A llemagne, et même de France!

Une centaine de femmes ce sont donc retrouvées sur un ancien domaine de forges, activité qui nécessite de l'eau.

Celle-ci était bien présente partout : par le lac, le canal, le canal de l'écluse, l'étang... et la pluie !

Chaque matin, dans la pénombre, nous marchions jusqu'à la maison où nous attendait une grande bougie allumée, la pianiste et la récitation du prologue de St Jean.

Après ce recueillement, nous sortions : il faisait jour!!

« Ce furent des jours riches, intenses et nourrissants : Chaque journée était rythmée par les activités artistiques, conférences, festins copieux, chants vivifiants, surprises ...

Les nuits furent révolutionnaires : le cerveau avait de la matière à travailler, l'âme dégustait des rayons de miel spirituel, l'Amour et l'Espoir faisait flamboyer le cœur !

Les activités artistiques m'ont beaucoup plus, elles nourrissent le pôle du ressenti.

Sentir la force des mots et le sentiment qui l'accompagne m'a fait prendre conscience de l'importance de la parole, du souffle, du rythme et des couleurs.

Cette découverte de l'Art de la Parole m'a vraiment enthousiasmée. Agnès a amenée ce travail dans le calme, la douceur et l'amour ; nous avons essentiellement travaillé les nuances profondes du Penser, Sentir, Vouloir.

Je faisais partie du groupe Art de la Parole du matin : des exercices qui éveillent et donnent de la force et de la confiance pour la journée et pour la vie;

En fin d'après-midi ce fut l'Eurythmie pétillante de joie avec Héléna : des exercices rythmiques et chaleureux pour ce préparer à la concentration ; toujours accompagnés par notre chère pianiste!

Une très grande force d'Amour nous entouraient et faisait naître des sourires de bonheur, des yeux étoilés, des cheveux de lumière qui dansent... Merci !

Puis nous entamions légères et présentes, le mouvement eurythmique de l'Alléluia qui devenait de jours en jours plus puissant.

J'ai senti ce mouvement si porteur que je continue à le faire chaque jour et je me sens reliée avec les femmes de tout l'univers qui le font en même temps... Rayonnement de force, d'espoir et d'amour!

Le chant amené par Sabine était une grande prairie parsemée de fleurs odorantes et colorées qui apportaient des souffles de gaité à la journée !

Des chants simples et beaux dans différentes langues offerts comme des bouquets de fleurs spontanées autour des repas, à chaque moment de détente, puis le soir : un pur bonheur de chanter ensemble, merci !

Les conférences m'ont touchée, donnée de l'espoir et beaucoup de choses résonnent encore en moi et m'aident à avancer : planter un arbre même si l'avenir me paraît incertain.

"Tout ce que la Femme et l'Homme ont créé va revenir et rien ne sera perdu.

Rien ne se perd qui a été travaillé, qui est juste dans la pensée et beau pour le sentiment."

De voir une nouvelle facette de l'apocalypse : non pas comme un catalogue de punitions qui engendre culpabilité et mort, mais plutôt un encouragement visant la Lumière, répété par des avertissements pour se prendre en main et trouver le chemin de l'Amour!

Le monde spirituel nous pousse, nous appelle à nous réveiller et nous aide avec la Volonté pour que l'on se mette en ACTION (cf : coup de pied au cul !)

(Madeleine BEINER)



« En 2009, notre thème était:
Ou puisons nous nos forces (créatrices) ?
Pour 2010, nous avons retenu deux réponses que nous
voulions approfondir :
- Les préparations biodynamiques
- L'évangile de St Jean surtout l'apocalypse
puisque nous allions visiter à Angers la fameuse
tapisserie qui l'illustre.

Des pans entiers ce sont ouverts pour moi sur le
monde avec ces conférences données par les
paysannes sur l'apocalypse.
J'en retiens surtout que nous vivons une période
cruciale pour l'avenir de la terre et des humains.

Un des enjeux principaux est de mettre en action tout
ce qui va à l'encontre d'une trop grande minéralisation
de la Terre (par exemple par "l'utilisation" des
préparations biodynamiques) et d'un trop grand
durcissement des corps humains (par exemple en
mangeant des aliments biodynamiques et en
pratiquant l'eurythmie).

"Que celui qui à une oreille entende!" (St Jean)
Et là chacune, chacun compte. Tout ce que l'on fait,
ressent et pense est un matériau de construction pour
l'avenir avec toutes les nuances de qualités..!
Cela paraît tellement concret et pourtant, à peine
perceptible par nos sens d'aujourd'hui.
Les images de l'apocalypse sont là pour mettre notre
volonté en marche, nous encourager à nous réveiller, à
agir!
Soit la "chute" dans le matérialisme se poursuit (image
de l'attaque des sauterelles), soit la femme et l'homme
trouvent à nouveau la capacité de percevoir le monde
spirituel tout en soignant la Terre!
(image où l'être humain porte à nouveau la couronne
d'or sur la tête).

Au Cap, en Afrique du Sud, le témoignage saisissant
d'une paysanne visitant les "township" (300 jardin
cultivés en biodynamie).

Là-bas les hommes et les femmes ne travaillent pas
ensemble leurs jardins car cela donne, au niveau de la
tendance générale :

* chez les hommes : comment pourrai-je agrandir mon
jardin ? et gagner plus de sous ?

*quant aux femmes : de quoi à besoin ma famille pour
être nourrie?

Comment faire pour transmettre, enseigner ce savoir
sur les jardins?

Ce qui me frappe aussi, lors de telles journées,
passées sur des contenus spirituels, rythmées par de
bons repas, de franches rigolades et d'activités
artistiques profondes, c'est de percevoir à quel point

l'ambiance de mes nuits devient autre. Mes nuits
travaillent à fond !

Je reviens à la maison le cœur plein, baignée de
chaleur humaine, me sentant portée par la
communauté de femmes, joyeuse, contente d'avoir pu
admirer ces femmes.

Je ramène un bon "compost" à épandre sur nos terres,
sur ma vie. »

(Gaétane FERNEX)

Un grand Merci à Françoise GOURDON, Edith POIREL,
Coralie et Virginie JOLY ainsi qu'à toutes celles qui ont
contribuées à l'organisation de ce séminaire qui fut
une grande réussite !

Et bien sûr, nous sommes toutes décidées à revenir
l'année prochaine !

A WILDERSWIL (près d'Interlaken en Suisse)
DU 9 au 14 NOVEMBRE 2011



Création d'un groupe de paysannes en Alsace

*Pour cultiver cette belle force dans un groupe de
femmes, nous lançons un appel aux paysannes
d'Alsace intéressées à partager, lire, avancer,
construire...*

*Nous avons déjà eu notre première rencontre où nous
avons choisi un sujet à étudier, approfondir et
concrétiser :*

*« Comment créer et nourrir le lien entre l'Agriculture et
l'Art »*

*(Pour tout renseignements : Madeleine au 0388084831
ou Gaétane au 0388082433)*

Propos sur la commercialisation des produits Demeter

Par Pierre Delton

Le produit Demeter s'affiche comme un produit contrôlé et certifié. Devons-nous en rester là ?

Là, avec la confiance et le sérieux qui continuent à être plébiscités par le consommateur.

Là où les comportements s'aiguisent dans la manière d'acheter : les critères de durabilité, d'équité, d'authenticité, de traçabilité, de saisonnalité s'opèrent dans les sphères grandissantes des consciences.

C'est l'image du « tout en un » que le produit Demeter véhicule.

Une telle représentation hissée haut saura-t-elle se frayer une trajectoire cohérente parmi tous les méandres de la distribution et garder son cap ?

Il ne tient qu'à nous de mettre en œuvre les exigences et les garde-fous indispensables à son maintien éthique.

La production et la transformation disposent de cahiers des charges qui perpétuent une déontologie en lien avec les fondements de l'agriculture bio-dynamique ; la distribution, elle, laisse échapper un quelque chose d'inachevé, vulnérable à des sollicitations peu désirables.

Par exemple, dans notre boulangerie de Lardy, village au sud de l'Essonne, rayonne une clientèle régionale parisienne qui s'interroge lorsque parfois un produit Demeter survient dans les linéaires de la grande distribution.

Nous sommes témoins d'une sorte de déception infiltrée dans des consciences qui pensaient l'aliment Demeter à l'abri d'un côtoiement avec des pratiques dictées par la cupidité (marges arrières au producteur, mythe du prix le plus bas, promotion de la malbouffe, politique salariale contestable...).

Cette part de caution accordée à un empire (GMS) où les dispositions tentaculaires socio-économiques et culturelles sont aux antipodes de nos convictions.

Nous devons, à mon sens, anticiper cet état de fait avant que ne s'entache l'image que nous défendons.

Bien heureusement, en grande majorité, la distribution des produits Demeter conflue actuellement vers des circuits courts et de proximité où le fil conducteur de la qualité s'exprime et tisse la confiance des divers partenaires, producteurs, transformateurs, commerçants et consommateurs.

Mais pensons aux futures reconversions et aux grands domaines dont le besoin inéluctable de commercer plus largement impose une stratégie qui prolonge la nature et la noblesse du produit Demeter jusqu'à la table du consommateur.

Cela fait des années que le conseil d'administration de Demeter France bute sur les problèmes de commercialisation. L'initiative de Demeter France Coop pourvoie effectivement, avec ses moyens, à la mise en marché de la filière céréale. C'est déjà précieux et plein de perspectives encourageantes.

En outre, depuis quelques mois, nous avons entrepris de nous accorder quelques moments de réflexions que nous souhaitons concrétiser dans l'exercice de la rédaction d'une charte qui se veut accompagner d'un petit supplément d'attention dans les traits d'union du producteur au consommateur ; une reconnaissance sur fond de respect mutuel pour le produit Demeter lui-même et les acteurs de son élaboration et de son acheminement.

Nous ne manquerons pas, au travers ce bulletin, d'apporter l'avancement de ce projet. Aussi nous réserverons un accueil enthousiaste à vos idées dans la construction de ce document.

De l'intérêt de pulvériser les préparations plusieurs fois sur les cultures

Traduction Aurélie Truffat

Texte original : Harmut Spiess (IBDF, Forschungsring)

L'expérience accumulée dans la pratique et la recherche depuis plusieurs décennies sur les préparations biodynamiques montre clairement que l'efficacité des préparations est dépendante de la fréquence de la pulvérisation. Depuis le début des études scientifiques menées - et surtout celles sur l'efficacité des pulvérisations de préparations à l'université de Giessen depuis 40 ans - nous utilisons les préparations à plusieurs reprises sur les plantes dans toutes nos expérimentations. La prise en compte du stade de développement de la plante est aussi très importante. Les plantes de culture connaissent de nombreux processus de modification physiologiques, provoqués par des phytohormones dans la plante. Ces modifications se produisent à des stades de développement déterminés comme le début de la germination, la formation des fleurs, la formation du fruit ou de la graine ou la maturation.

Observer le développement des plantes et les conditions climatiques pour optimiser les pulvérisations

La bouse de corne est en principe pulvérisée avant et après le semis, mais également à d'autres moments pertinents en fonction de l'état du sol et du développement de la plante. La silice de corne est pulvérisée - par exemple sur les céréales - au début de chacun des stades suivants : tallage, montaison, floraison et maturité. Des effets positifs ont également été remarqués avec une pulvérisation dès le stade 2 feuilles.

Parallèlement à cela, les pulvérisations sur les arbres fruitiers et les vignes sont conseillées au début du développement des feuilles. Nos propres expériences montrent également qu'il faut utiliser les préparations quand les conditions climatiques et les conditions du sol sont défavorables pour la plante. L'utilisation régulière du compost de bouse Maria Thun est donc à conseiller fortement pour ne pas apporter les effets des préparations du compost seulement par la fumure.

D'après Rudolf Steiner (1924), qui a décrit les préparations biodynamiques, les effets des préparations sont les suivants (voir le « Cours aux agriculteurs ») :

- Vitalisation de la fumure et de la terre
- Qualité nutritive des plantes (les aliments sont nécessaires pour vivre)
- Fertilité du sol, des plantes, des animaux et de l'organisme agricole dans sa globalité
- Santé des plantes
- Soutien des processus de vie grâce à la prise en compte des rythmes

Des études scientifiques très diverses ont démontré les effets des préparations. Il ne faut toutefois pas en déduire que les préparations apportent fondamentalement une augmentation des rendements. Les préparations agissent plutôt sur l'ensemble des processus vitaux de régulation, et ce tant au niveau de la plante elle-même que de l'organisme agricole dans sa globalité.

Ces processus sont décrits dans le « Cours aux agriculteurs » avec des notions telles que :

- Normalisation/harmonisation
- Individualisation

- « Rendre la plante raisonnable »

Ces notions font – à l'exception de la dernière - aujourd'hui partie du vocabulaire de la médecine.

Les essais menés sur les préparations montrent que, dans des conditions bien précises, où le rendement potentiel n'est pas atteint, une augmentation considérable de la croissance est possible (SPIESS 2002). Cependant, le contraire a également été observé. Ainsi, en cas d'apport d'azote particulièrement élevé, la préparation de silice peut réduire les rendements de façon significative (SPIESS 2006). Mais, dans la majorité des cas, l'utilisation des préparations améliore la qualité du végétal comme par exemple la conservation ou la résistance au flétrissement, la teneur en nutriments, la résistance ou la santé des plantes.

Silice et charançons



Photo 1 : Meilleure conservation du blé grâce à l'utilisation de silice de corne : comparaison du degré d'attaques du blé après stockage (récolte 2001) par les charançons et les moisissures secondaires en fonction de l'utilisation de la silice de corne. Dottenfelderhof 2006.

Légende: 1 : non attaqué/ 9 : très fortement attaqué
Tous les échantillons étudiés ont été atteints (quelles que soit les variétés et les pulvérisations), mais à des degrés différents.

L'effet spécifique de la silice de corne sur la santé des plantes peut être démontré par un exemple d'actualité. En automne 2000, du blé d'hiver « Bussard » et des variétés de blé issues de sélection biodynamique « Luxus » et « Rufus » ont été semés en bandes au Dottenfelderhof à Bad Vilbel sur des parcelles de 4,4m². La silice a été pulvérisée 20 fois. Dans cette expérience, la silice de corne a été additionnée de la préparation valériane (0,02%) et pulvérisée au début de la montaison (BBCH30), avant l'épiaison (BBCH33) et au stade laitieux (BBCH73). Etant donné que les pucerons sont des vecteurs de transmission de virus, leurs attaques peuvent s'avérer particulièrement problématiques pour les céréales au Dottenfelderhof. La préparation valériane est mélangée à la préparation déjà dynamisée. Des expériences ont montré l'efficacité de cette méthode comme mesure préventive contre les pucerons.

Des échantillons d'un kilo de céréales ont été prélevés à la récolte (NDLT : récolte 2001) et conservés dans des sacs en papier. Les échantillons sont classés par variété et rangés à plat dans des caisses disposées sur des étagères, dans une pièce non climatisée. Au bout d'environ 3 ans, les échantillons sont traités avec de la terre de diatomée pour préserver les céréales des charançons. Ils sont alors transvasés dans des boîtes avec un couvercle à vis. A l'ouverture des boîtes en automne 2006, les échantillons contenaient des charançons ou présentaient des dommages secondaires à cause d'attaques de champignons. Les échantillons devaient donc déjà contenir des larves à la mise en sac.

Cependant, les dommages étaient très variables selon les échantillons. Une évaluation des dégâts a donc été effectuée. L'évaluation des attaques de charançons est détaillée dans le diagramme 2. Ces évaluations mettent en évidence de grandes inégalités entre les variétés et des différences importantes selon les pulvérisations. Les résultats sont impressionnants sur la variété « Lux » : c'est la variété la plus touchée par les charançons. Cependant, les dégâts sont diminués de 52% avec l'utilisation de la silice. En faisant la moyenne de toutes les variétés testées, les effets de la silice sont nettement visibles : les dégâts sont réduits de 33%. Cet effet de la préparation biodynamique doit être compris comme un effet d'activation de tous les processus vitaux physiologiques, y compris ceux d'auto-protection, de la plante. Nous pouvons donc en déduire que les différences s'expliquent entre autres par la formation ou la constance du formiate d'éthyle (ester éthylique de l'acide formique) à des teneurs différentes, grâce auquel la céréale fraîchement récoltée se protège des charançons. Mais cette protection diminue avec le temps. D'autres expérimentations du même type sont à prendre en considération. Par exemple celles menées par SCHNEIDER et ULRICH (1992) : leurs expérimentations menées sur les concombres ont mis en évidence une activation des enzymes et une résistance induite grâce à l'utilisation de la préparation silice.

Evaluation (de 1 à 9)

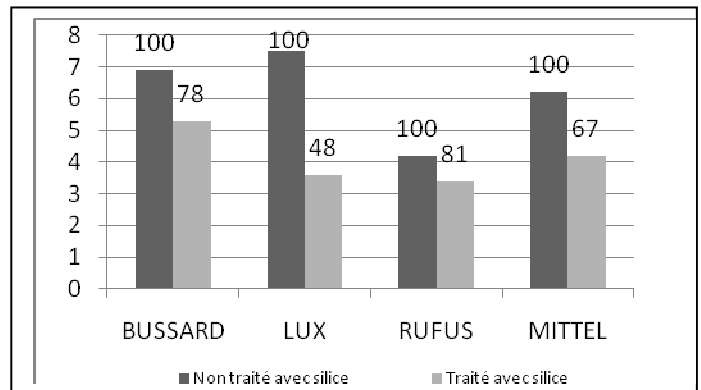


Diagramme 2 : l'utilisation de la silice de corne sur le blé au champs réduit le développement des charançons lors du stockage

Influence de la silice de corne avec ajout de valériane (0,02%)* sur les attaques de charançons sur le blé (récolte 2001) après stockage. Dottenfelderhof, novembre 2006. Evaluation de 1 à 9 (1= non attaqué ; 9 : très fortement attaqué).

* : Périodes de traitement : BBCH 30 (début de montaison) et BBCH 33 (avant l'épiaison) et BBCH 73 (stade laitieux)

Conclusion

L'exemple de l'attaque de charançons constitue une nouvelle preuve de la grande efficacité des préparations biodynamiques. Il est à souhaiter que l'utilisation répétée des préparations est la règle dans la pratique agricole. En effet, seule l'utilisation adéquate des préparations biodynamiques combinée avec une gestion et un mode de culture adaptés et organisés permettent d'obtenir la qualité Demeter.

Il faut également comprendre que ce n'est pas l'agriculteur qui engendre le développement et la croissance des plantes et des animaux, mais la nature elle-même. Finalement, l'agriculteur ne fait que créer les conditions nécessaires au développement optimal des êtres qui lui sont confiés. Au cœur de la coopération pleine de sagesse entre l'homme et la nature organisée par lui, c'est-à-dire l'agriculture, se trouvent les préparations biodynamiques, leurs utilisations et leurs effets. Il reste là encore de nombreux trésors à découvrir.

Témoignage

Par Didier Gusse

Après avoir longtemps milité politiquement et associativement, Didier Gusse découvre l'anthroposophie à travers des rencontres. Passionné par l'éducation et la question sociale, il va progressivement s'investir dans 2 écoles Steiner-Waldorf, puis emménageant dans le Lot et Garonne en 2001, il rencontre Marie et Etienne Fumery de la Ferme du Béqui (47) où un lien étroit se tisse qui le conduit à passer d'un simple consommateur puis consomm'acteur pour tendre vers un acteur-coopérant sur le Domaine du Béqui qu'il qualifie de « ferme du futur ».

Semer pour récolter

L'initiative "Semer l'Avenir" a vu le jour en 2006 créée par la ferme de l'Aubier en Suisse et s'étend aujourd'hui à une dizaine de pays. En France, la ferme du Béqui (47) a décidé en 2010 de rejoindre ce mouvement.

Depuis, deux rencontres ont eu lieu sur cette ferme autour de cette initiative.

Lors de la première journée, une diversité d'individus venus d'horizons et de lieux différents a constitué le groupe et permis que naisse des rencontres. Parmi les personnes présentes, il y a celles qui ont l'habitude de se retrouver lors des diverses manifestations organisées par Marie et Etienne au sein de leur ferme du Béqui. D'autres se sont connus dans d'autres circonstances mais se rencontrent pour la première fois sur ce lieu. Enfin, celles qui rencontrent pour la première fois le lieu et la plupart des personnes présentes. C'est un moment privilégié où chacun peut aller à la "rencontre" de l'autre, où chacun peut se "découvrir", échanger sur divers sujets. Agriculteurs, artiste-photographe-designer, ostéopathe, soignant, artiste-peintre-décorateur... Tous sont là pour Semer l'Avenir...

La réussite de cette journée est le résultat de tout un processus y conduisant qui place au centre "l'Homme agissant". Une telle initiative "Semer l'avenir" ne peut s'incarner que si elle émane du cœur de l'Homme, de son être profond. Chacun est amené à se poser des questions :

L'initiative est-elle en lien avec l'orientation prise pour ce Domaine ? Comment ouvrir ce lieu pour que se réalise cette journée, que chacun y trouve sa place sans dévier du sens originel ? Puis-je me relier à cette idée en la portant ? Ai-je la volonté de consacrer du temps pour coopérer à cette initiative ?

Ces questions excluent, de fait, toute notion de compromis et de sectarisme.

Le compromis engendre le fait de se compromettre avec soi-même, de dévier de son chemin, de s'abandonner soi-même. En restant centré sur moi-même, "JE" décide en conscience si "JE" suis en accord avec cette initiative et si "JE" m'y relie et y participe.

Le fait de ne pas se compromettre ne doit pas mener à un sectarisme qui entraîne le repli sur soi-même, la fermeture intérieure, la vie sociale en cercle fermé. Cela induit que chaque acteur de l'initiative s'ouvre au monde environnant permettant la venue de nouvelles personnes désireuses de se relier à l'initiative.

Semer du blé ne s'improvise pas. On le sème avec conscience en intériorisant le geste par la pratique. Etienne nous montre comment procéder et invite chacun à le vivre. Un moment où se côtoie humour et sérieux.

Chacun a choisi l'endroit qu'il doit ensemer. Il en porte seul la responsabilité. Mais il n'agit pas seul. A sa droite, à sa gauche, en face se trouvent d'autres personnes qui ont la même responsabilité. Ils sèment ensemble ; chacun avance à sa juste allure. Puis arrive ce moment où chacun est amené à croiser celui d'en face. C'est un moment solennel où chacun se relie dans une démarche fraternelle.

Le dernier grain de blé se dépose sur le champ. Le blé est semé et l'A-venir aussi.



Le champ semé, le groupe présent émis le désir de poursuivre cette initiative. Une date fut programmée : nous nous retrouverons le 12 décembre pour apporter un soin à la terre.

C'est un groupe restreint qui s'est retrouvé à cette deuxième journée pour passer la "*préparation Bouse de corne*" sur le champ de blé. Certaines personnes avaient pris d'autres "*engagements*", d'autres étaient malades... Cela n'a pas empêché que la décision prise auparavant puisse être réalisée par ce groupe présent, rejoint par de nouveaux venus. Là est l'essentiel !

Dans ce genre d'initiative, il faut un groupe "*porteur de l'initiative*" qui s'engage profondément dans cette démarche dans un esprit d'ouverture tout en restant centré sur sa source spirituelle. Il doit faire preuve de sagesse en acceptant que le groupe soit mouvant. Certains individus viendront une fois, d'autres s'engageront plus longtemps. La création d'un groupe ne se décrète pas. Il se construit par des rencontres humaines où chaque individu a ressenti, intérieurement, la nécessité d'"aller vers l'autre et d'accueillir l'autre" pour que la rencontre ait lieu.

Le groupe au complet, le temps est venu de poser l'acte. Mais avant de passer la Bouse de corne, il faut la dynamiser ... pendant une heure ! Et dehors, par un temps froid et peu ensoleillé, afin que les forces cosmiques puissent être en relation avec la dynamisation. Chacun, avec courage et volonté, pris son seau avec sa bouse de corne et, plongeant sa main dans le récipient, alla pendant cette heure, la dynamiser. Ce fut pour beaucoup une première expérience. Ce vécu est très enrichissant. Seul, face à son seau, il agit individuellement et est complètement responsable du résultat de son acte. Il peut à tout moment arrêter le processus ou décider de poursuivre jusqu'au bout ce pour quoi il s'est engagé. Libre mais responsable !

L'heure passée, le groupe se dirige vers le champ. Pour ceux qui étaient déjà présent lors de l'ensemencement, c'est le moment de poser un regard sur ce qu'ils ont réalisé. Le blé a poussé : ouf ! Soulagement ! Passé ce premier constat, il convient d'aller plus loin : des endroits avec des trous, d'autres trop ensemencés, et des adventices, beaucoup, beaucoup trop dira le Maître des lieux.

Ces remarques sont intéressantes. Elles démontrent une différence notable entre une action menée uniquement par la main de l'Homme et celle accompagnée par une machine. La machine est programmée par l'Homme pour effectuer une tâche précise. On la règle en fonction de son besoin.

Mais quand l'Homme agit seul, il n'est pas "programmable", il n'agit pas comme une "machine". C'est son être tout entier - penser, ressentir, agir - qui est en relation directe avec la terre. Chacun a pu observer l'endroit qu'il a semé, l'acte qu'il a accompli et ce qu'il en résulte. Ce qui a été ensemencé constitue l'empreinte de chaque individu sur la terre. Et il en est de même pour ceux qui ont passé la Bouse de corne sur le champ.

Il ne s'agit pas, ici, d'opposer la machine à l'Homme mais de tenter de comprendre la différence entre un acte posé par le biais d'une machine et celui accompli par un groupe d'individus. "Semer l'Avenir" est une expérience qui permet d'observer cette différence. Il est encore trop tôt pour tirer des conclusions. Il faudra attendre les prochains mois pour, peut-être, avoir une réponse partielle à cette question.

Après avoir passé la bouse de corne, la Maitresse de maison nous avait préparé chez elle boissons chaudes et gâteaux et le groupe ne se fit pas prier pour aller se réchauffer.

Contrairement à la première rencontre où les discussions étaient centrées sur l'acte accompli, cette fois-ci les échanges étaient spontanés passant d'un point à un autre. Ce qui était également très agréable. Ces deux formes de discussions ne se contredisent pas ; elles sont vécues à des moments différents avec des groupes différents, dans un lieu différent.

La première fois, le groupe s'était retrouvé dans la salle où beaucoup d'activités ont lieu (conférences, ateliers, fêtes cardinales, formations biodynamiques, ensachage de pruneaux...). Cette salle est propice à des rencontres structurées pour des échanges thématiques, des réflexions... Le groupe avait émis le besoin d'échanger sur leurs impressions et sur leur souhait de continuer cette aventure... Cet échange était voulu également par le groupe "porteur de l'initiative". Ceci apparaissait comme une nécessité pour chacun. Lors de cette deuxième rencontre, le lieu était différent ; nous n'étions pas dans la salle, mais chez les maîtres du lieu, endroit intime où se vivaient déjà des choses avec d'autres personnes présentes à ce moment-là... ces discussions spontanées s'inscrivaient tout naturellement dans le cadre présenté. Cela s'est vécu ainsi et ce fut très bien ainsi !

La vie d'un groupe ne se cantonne pas toujours à des réflexions axées sur une thématique ; il faut qu'il puisse aussi, à des moments, échanger "tous azimuts". C'est aussi une façon d'entrer en relation à l'autre, de mieux connaître l'autre...

Cela n'a pas empêché le groupe de décider d'une autre rencontre pour poursuivre cette initiative : nous nous retrouverons à la sortie de l'hiver pour passer la préparation silice de corne.

Témoignage – Le Moulin Gribory

Par Caroline Brichler

Un partenariat existe entre le Moulin Gribory et Demeter France Coop.

Aussi nous a-t-il paru intéressant d'en faire une présentation en mots et en couleur.

Les moulins à travers les âges

La première fois que l'homme a voulu écraser des grains de blé pour faire de la farine, il les a étalés sur une grande pierre plate, puis il a pris dans sa main une autre pierre ronde pour les broyer. Pour rendre le geste plus facile, les égyptiens, 1800 ans avant notre siècle, utilisaient le mortier et le pilon.

Ensuite la fabrication change : l'homme utilise une meule dormante, concave.

Les romains s'aperçoivent qu'ils obtiennent beaucoup plus de farine à moindre peine si la meule est tournante. Les esclaves et les chevaux y sont attelés. Puis ils imaginent d'utiliser la force de l'eau des rivières en y plongeant de grosses roues qui entraînent les meules. C'est ainsi qu'apparurent les premiers moulins à eau.

L'histoire du moulin GRIBORY



Le mot GRIBORY a pour origine une légende : les Gribory étaient des petits lutins qui aidaient l'homme dans ses tâches quotidiennes.

Le moulin Gribory a pour vocation la fabrication de l'huile et de la farine et ce depuis le XIV^e siècle.

C'est depuis le XIV^e siècle que se fabrique de l'huile et de la farine au moulin

Gribory. C'était le moulin banal¹ et le pressoir à huile du seigneur de Châtelus.

A l'origine on y fabriquait de l'huile de graines de chanvre pour l'éclairage des chaumières.

C'est en 1693 que Claude LALLIAS s'installa comme meunier huilier à Châtelus.

¹ ► BANAL, terme de coutume, se dit d'un moulin, four, pressoir, ou autre chose semblable, que le seigneur entretient pour l'usage de ses censitaires, & dont il peut les contraindre d'user. Voyez ci-dessous BANALITE.

► BANALITÉ, est un droit qu'a le seigneur de contraindre les habitants de son territoire, d'aller moudre leur blé à son moulin, cuire à son four, ou porter la vendange à son pressoir.

Dans la coutume de Paris, la banalité ne peut pas s'exiger sans titre ; et ces titres ne sont pas réputés valables s'ils ne sont avant vingt-cinq ans. (H)

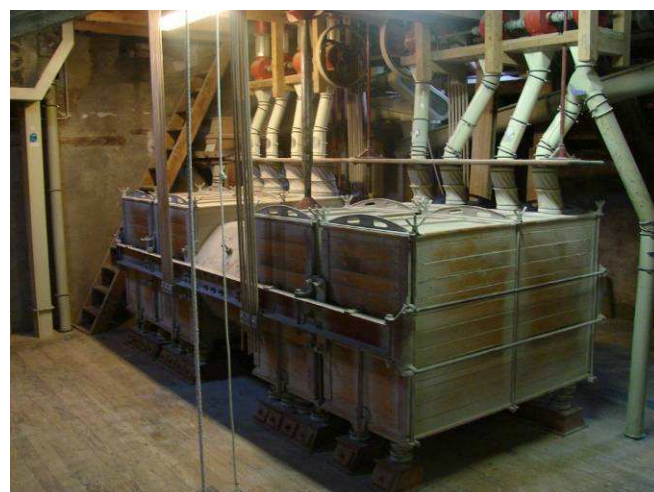
Modernisée en 1881, l'huilerie fonctionne toujours avec son même matériel, actionnée par une roue hydraulique : courroies et engrenages tournent au gré des années dans le cliquetis des dentures en bois (sorbier) le tout alimenté par une roue à aubes.

Son descendant, Michel LALLIAS – meunier actuel – a repris la suite de ses parents en 1987.

Le moulin est le dernier en activité dans la vallée du Barbenan² (il y en avait 18 en 1900).

La Fabrication

Michel LALLIAS produit des farines issues de céréales en culture biologique (contrôle ECOCERT) : blé, seigle, sarrasin, épeautre et kamut.



PLANCHISTE : un appareil composé de tamis encastrés pour séparer les différents composants du grain de blé avec des soies de différentes grosseurs, et la bluterie.



MOULIN ASTRIE³

² Le Barbenan est une rivière située dans le département de l'Allier. Il prend sa source dans le massif des Monts de la Madeleine (Massif Central) et se jette dans la Besbre sur la commune du Breuil. C'est le principal affluent de cette rivière, ce qui en fait un sous-affluent de la Loire.

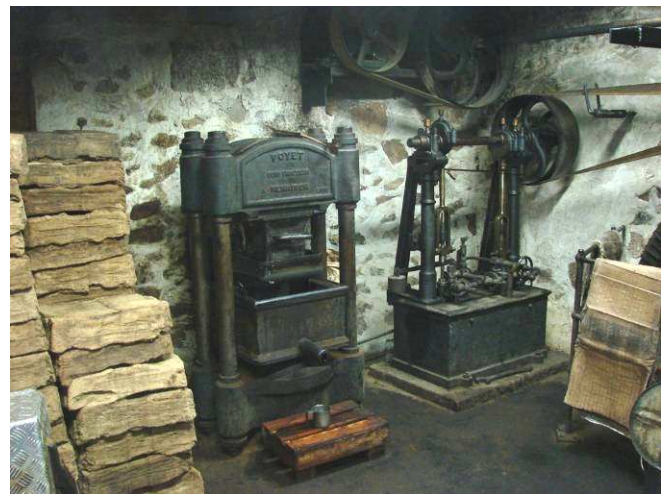
Les céréales sont écrasées sur un moulin à meules, ce qui donne une farine fine, fraîche et « grasse » ; les différentes parties du grain étant écrasées ensemble et imprégnées par les matières huileuses contenues dans le germe. Ces farines font un très bon pain qui conserve toutes les qualités nutritives : germe du blé, vitamines, minéraux, oligo-éléments.

Dans le sous sol du moulin se trouve l'huilerie où l'on fabrique l'huile de noix et l'huile de colza. Pour la fabrication de l'huile de noix, les cerneaux sont écrasés par une meule de granit de plus d'une tonne qui tourne sur un socle de pierre. La pâte ainsi obtenue est cuite dans la poêle en fonte chauffée au bois pendant environ une heure, à faible température. La cuisson est la phase essentielle qui apporte goût et conservation à l'huile.

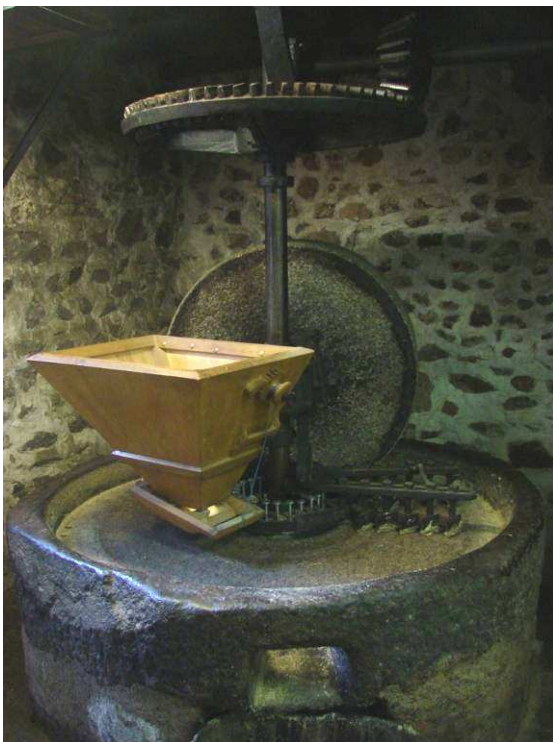
La pâte cuite est enveloppée dans des toiles appelées scourtins avant d'être soumise à l'action de la presse hydraulique exerçant une force de 240kg au cm². Un liquide jaune et parfumé s'écoule : c'est l'huile de noix.



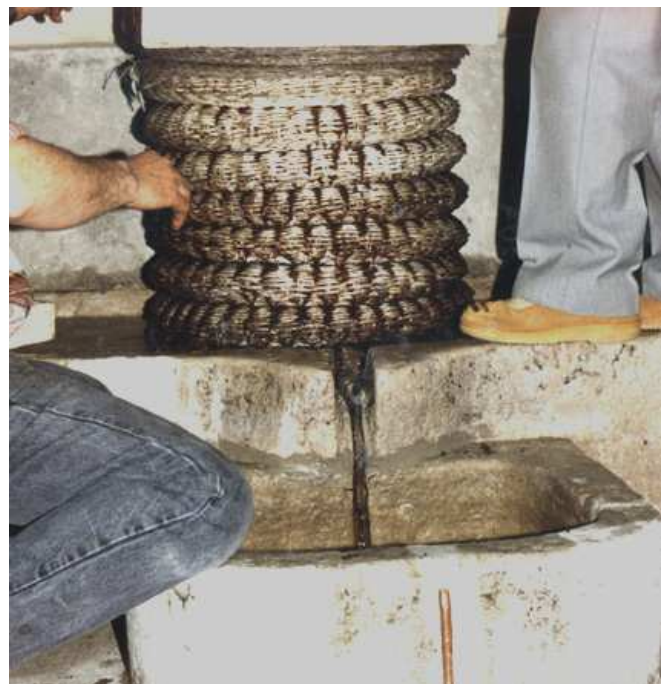
Le poêle



La presse



La meule



Les scourtins

³ MOULIN ASTRIE : Le but de la mouture est de diviser le grain et de l'ouvrir sans l'appauvrir en forces de vie. Les frères Astrié installés dans le Tarn ont patiemment réalisé un travail d'amélioration du moulin à meule afin de relever la qualité de la farine de blés produits et non sa quantité. Ce type de moulin est constitué d'une meule inférieure fixe et d'une meule supérieure tournante munie d'un trou au centre au travers duquel le grain arrive.

La rotation de la meule amène progressivement le grain, du centre vers la périphérie. Le grain est ainsi écrasé, et toutes les substances libérées (enveloppes, germe..) sont intimement mélangées.

Ce type de moulin permet d'obtenir, en un seul passage, une farine de blé Type 80. La mouture, ainsi réalisée sans échauffement, permet de préserver la qualité vivante du grain.

Pourquoi la Biodynamie ?

A l'origine le moulin faisait de la farine conventionnelle. C'est à partir de 1973 que Michel Lallias décide de se diriger vers la production de farine biologique : à cette époque les contrôles n'étaient pas réalisés par des structures spécialisées dans la certification comme aujourd'hui mais par des consommateurs et artisans.

Avant de devenir « AB », il est un certain temps « Nature et Progrès ».

Il m'a confié que c'est par l'impulsion de deux boulangers - Michel Preton (Boulangerie Ménuphienne) et René Bruneau (Le chemin du pain) avec lesquels il travaillait à l'époque - qu'il tombe dans la « marmite biodynamique ».

Ces derniers avaient déjà une telle démarche. « Il ne m'en a donc pas fallu beaucoup pour être convaincu ! », a-t-il ajouté.

L'engagement auprès de Demeter France Coop dès sa création a donc été une suite logique : invité plusieurs fois aux assemblées générales de Demeter France à Paris, Pierre Delton et Philippe Fourmet l'ont incité à s'engager dans la filière farine afin de répondre aux besoins des producteurs, des transformateurs et des consommateurs Demeter.

Aujourd'hui il ne regrette rien de son engagement vers la bio puis la biodynamie: « le moulin n'existerait plus aujourd'hui si je n'avais pas pris cette décision ».

L'aspect économique est une priorité mais n'est pas la seule. Michel Lallias s'épanouit dans son travail et il s'y retrouve sur tous les fronts : les relations avec les clients qui viennent au magasin ou à l'huilerie, les relations avec les boulangers sans parler de celles avec les producteurs et la grande famille Demeter.

« De l'huile Demeter ? Je ne suis pas certifié pour ce produit, me dit-il. Tout simplement parce que l'huile produite est une huile en provenance de 200 producteurs ou particuliers et cela serait trop contraignant pour tous les certifier. Ils m'apportent entre 10 et 50 kg de noix chacun ; je leur presse l'huile qu'ils consomment à l'année et cette activité nous occupe bien 3 à 4 mois dans l'année. Et puis, nous ne répondons pas au cahier des charges Demeter : nous

n'avons pas le matériel pour produire une huile à froid... alors ça complique encore un peu plus les choses... ».



Les produits sont vendus directement à la boutique du moulin.

Vous pourrez retrouver les produits de ce meunier heureux directement au moulin :

MOULIN GRIBORY

MOULIN GRIBORY
03120 CHATELUS

04.70.55.01.24

Organisme certificateur : ECOCERT

Date de premier engagement : 1973

SOURCES :

- Images et textes apportés par Michel Gribory
- Encyclopédie Larousse
- <http://www.adolives.com/images/scourtins.jpg>
- Le musée de la meunerie : <http://musee-meunerie.planet-allier.com/presentation.html>

La Bouse de Corne Populaire

Par Soazig Cornu, d'après les documents de l'ARB

L'Association Romande de Biodynamie (ARB), en Suisse, a mis en place une initiative très dynamique : la Bouse de Corne Populaire.

Bouse de Corne Populaire : présentation

Il s'agit d'un acte citoyen à la portée de tous.

La Bouse de Corne Populaire ouvre la biodynamie au monde. Elle rend accessible et simplifie la mise en œuvre et l'utilisation des préparations biodynamiques pour des personnes possédant de petits lopins de terre, voir de simples bacs à fleurs sur leur balcon. Elle permet également de sensibiliser des professionnels sur l'état de leurs sols, et les informer de l'efficacité des préparations biodynamiques.

La Bouse de Corne Populaire offre un cadre convivial et chaleureux pour informer, présenter et transmettre cette pratique salvatrice à un grand nombre de personnes. Elle permet à chacun d'accéder à une pratique plus complète de la biodynamie.

La bouse de corne populaire est une action de l'ARB pour générer une prise de conscience et faire connaître l'importance de l'emploi des préparations biodynamiques.

Durant le mois d'octobre 2009, ils se sont rendus au pied du Jura, dans le Chablais, à Genève, dans le gros de Vaud, sur la Riviera, dans la région de Lausanne auprès des producteurs et des consommateurs suisses romands titillés par la biodynamie pour y préparer et pulvériser de la bouse de corne 500P.

Le responsable de cette activité, Mahesh, a été porté par l'intérêt des participants, leur envie de bien faire et leur motivation. Il en a découlé dans le courant de l'hiver des conférences pour démontrer l'importance et le bien fondé de la biodynamie.

Bouse de Corne Populaire : mise en oeuvre

Vous organisez un Festival, un Marché, vous êtes simplement sensible à l'avenir de la terre ?

L'Association Romande de Biodynamie organisera avec vous la Bouse de Corne Populaire

Un spécialiste de L'Association Romande de Biodynamie se déplacera chez vous avec de la «Bouse de corne», de l'eau de pluie de première qualité, un chauffage à gaz et un dynamiseur.

Vous sollicitez les personnes de votre région pour participer à cet évènement.

Ils amèneront un récipient pour emporter la préparation dynamisée qu'ils répandront délicatement le soir même sur le terrain dont ils se sentent responsables.

Les participants seront présents à 14h (hiver) ou 15h (été) pour définir la quantité de Bouse de corne à préparer. (Si des participants désirent « bouse de corne » de grandes surfaces, ils seront priés d'avertir le spécialiste de l'ARB auparavant.)

Pour une efficacité maximale, les horaires de la préparation de la Bouse de corne populaire sont très précis : de 14.00 à 18.00 (heure d'hiver), de 15.00 à 19.00 (heure d'été).

Une participation libre aux frais est proposée aux participants (indicatif: 25 CHF pour 1ha, 7 CHF pour 1000m2...).

A l'ARB, le responsable « Bouse de Corne Populaire » est Mahesh : Tél : 021 922 81 57 - 077 407 21 51 - mahesh@arbdyn.ch

Les informations (lieux et dates) apparaîtront sur le site arbdyn.ch / bouse de corne populaire.



De la bouse de corne de qualité



Si une association régionale, une ferme ou un groupe est intéressé pour lancer cette initiative en France, dans sa région ou sur sa ferme, contactez-nous. Nous sommes motivés pour que cette initiative prenne racine en France également. Il existe déjà la liste du matériel nécessaire, des budgets, des affichettes de communication qui sont simplement à adapter, et Mahesh et l'ARB ont très envie de développer une collaboration dynamique avec la France. Allons-y !

*Bouse de Corne Populaire à
Bois Genoud – Suisse*

Préparations bio-dynamiques

Par Jean-Marie Defrance et Gauthier Baudoin

Compte-rendu de la réunion sur les « préparations bio-dynamiques » A Paris, au centre Adèle Picot, le 14/02/11

Une quinzaine de personnes étaient présentes : 8 groupes régionaux sur une trentaine invités, 2 élaborateurs et 3 collaborateurs de la MABD pour faire le point ensemble sur la réglementation en vigueur et pour recenser les besoins des groupes régionaux.

La réunion commence par un rappel du cadre légal et des décisions prises lors des précédentes réunions, notamment lors de l'assemblée générale 2010 et de l'université d'hiver 2011. C'est à dire, principalement, notre accord pour répondre à la demande de la DGAL. Nous (l'ensemble des personnes impliquées dans l'élaboration des préparations bio-dynamiques) devons donc proposer deux dossiers. L'un pour présenter simplement ce que sont les préparations et comment nous les élaborons et les utilisons, l'autre pour établir une sorte de « charte de bonnes pratiques pour l'élaboration des préparations » et donner une liste des lieux et personnes responsables pour l'élaboration des préparations. Ces personnes, sur ces lieux, s'engageant donc à respecter cette charte et pouvant être tenue de répondre des manquements constatés lors d'éventuels contrôles des services vétérinaires.

Ces dossiers devraient permettre d'obtenir un agrément pour une dérogation au règlement européen sur les sous-produits animaux. Des dérogations de ce genre existe déjà pour certains métiers comme les taxidermistes ou les propriétaires de meutes de chiens qui nourrissent leurs animaux avec des « déchets » d'abattoirs. Nous nous inspirons donc du dossier de demande proposé par les taxidermistes et nous nous attachons à ne pas nous imposer de contraintes superflues en élaborant une demande la plus minimaliste possible.

Le début d'après-midi a été consacré au rappel des problèmes de mise en marché. Ce n'est pas du tout le sujet de nos tractations envers la DGAL, mais il faut avoir en conscience que la mise en marché (commerciale ou échange gratuit) des préparations du compost est possible si on les présente comme des activateurs de compostage, catégorie pour laquelle la réglementation n'est pas (encore) contraignante. Rappelons aussi que, tant qu'aucune action n'est revendiquée sur les étiquettes ou les documents, site

internet, accompagnant le produit, chacun peut vendre comme il le souhaite.

Les préparations à base de bouse de vache sont par contre plus sensibles, car les matières organiques sont soumises à une réglementation impliquant certains contrôles bactériens.

Nous passons ensuite au tour de table, où chaque personne présente prend la parole sur les sujets suivants :

- 1/ L'information et la formation faite autour des journées d'élaboration préparations
- 2/ Les plantes (disponibilité, qualité...)
- 3/ Les organes (disponibilité, qualité...)
- 4/ Les lieux et personnes responsables
- 5/ Le stockage et la diffusion
- 6/ Son opinion par rapport aux contacts avec la DGAL

En synthèse, on peut dire que, en ce qui concerne l'approvisionnement en organes et les plantes, il semble que peu de groupes rencontrent des difficultés. Seule la camomille n'est pas disponible en quantités suffisantes. De même, il conviendrait de centraliser les demandes en vessies de cerf. Les besoins en corne sont estimés à 5 000 cornes par an.

En ce qui concerne l'évolution de la réglementation, voir ci-dessus, l'ensemble des participants est d'accord pour que nous continuions à chercher une reconnaissance officielle pour les préparations biodynamiques. Mais, apparemment peu de groupes demanderont un agrément.



Tribune libre

Nous recevons régulièrement des contributions pour le bulletin. Mais elles n'entrent pas directement dans l'une ou l'autre des rubriques que nous avons définies. De plus, elles sont aussi souvent empreintes d'un vécu personnel. Le comité de rédaction a donc décidé d'introduire une tribune libre pour donner à chacune et chacun d'entre vous un lieu d'expression et d'échanges entre professionnels.

Les articles ou contributions reçues seront publiés dans le numéro suivant du bulletin des professionnels. En fonction de la quantité et de la fréquence à laquelle nous recevons ces apports, nous envisagerions la création d'un forum spécifique sur notre site internet. Alors maintenant, à vos plumes, vous avez la parole !

Mais il est nécessaire de définir une charte minimale à cette tribune libre :

1. Tous les professionnels destinataires du bulletin des professionnels peuvent participer. Cette rubrique est un lieu d'échange où chacun peut écrire sur un sujet qui lui tient à cœur ou réagir à un article déjà paru. Tout contributeur demeure propriétaire de son message et des droits de propriété intellectuelle qui y sont attachés.
2. Les sujets sont libres, à condition qu'ils concernent la biodynamie. Cet espace est destiné à nourrir la vie entre les professionnels de la biodynamie et à approfondir des thèmes de discussion. Les données qui y figurent ne peuvent être collectées ou utilisées à d'autres fins.
3. Le respect d'autrui est une règle prioritaire. Les textes ne devront en aucun cas contenir des attaques personnelles ou porter atteinte à des tiers. Tout écrit à caractère diffamatoire, abusif, injurieux ou d'incitation à la haine raciale sera exclu. Les textes anonymes ne seront pas pris en compte.
4. Aucune publicité pour des produits commerciaux ne sera diffusée.
5. Le comité de rédaction se réserve la possibilité de ne publier qu'une partie ou de ne pas publier certaines contributions. Cette tribune étant libre, le comité de rédaction ne pourra pas être tenu responsable de l'exactitude des propos qui y sont tenus. Chaque lecteur est pleinement responsable de la vérification des informations contenues dans cette tribune.

Echo de l'Assemblée Régionale Rhône-Alpes par Sophie Radisson

Chers collègues de France, je porte à votre connaissance cette question abordée en AG, et le débat qui s'ensuit afin d'élargir celui-ci :

« Ne pourrait-on faire quelque chose au niveau du SABD pour envisager et cheminer vers l'établissement d'une dérogation permanente pour les fermes qui ont fait dans leur démarche de conduite d'un troupeau laitier le choix de bâtiments d'élevage traditionnels avec systèmes d'attache de l'animal à l'étable. (A condition que ce respect passe par un parcours quotidien voire plutôt une fois par semaine en période hivernale). »

Ayant personnellement fait l'expérience il y a une trentaine d'années de passer de la « stabu » à l'étable entravée, nous avons expérimenté une autre qualité de notre relation d'éleveur à l'animal, et des animaux entre eux. Peut-on dire jusqu'où ce geste ample et attentif par lequel nous embrassons nos animaux pour les attacher chaque jour est un élément d'élevage ?

Nous avons évoqué dans notre réunion le devenir engendré par la mesure qui viserait à tous nous faire passer en stabulation libre... Il est aisé de lire dans l'histoire de ces années passées l'évolution sur les troupeaux et sur l'animal lui-même des contraintes dues à la stabu, la plus mutilante étant l'écornage des animaux, alors que les animaux les plus faibles sont soumis à la domination des meneurs de troupeau sans pouvoir s'isoler à l'écart.

Nous qui connaissons l'importance des cornes, organes essentiels de la vache et de son métabolisme, demandons à conserver la liberté du choix de logement de nos troupeaux, afin que l'éleveur puisse respecter la nature de ses animaux et leur équilibre

physiologique, et s'inscrire dans un courant de conservation des méthodes traditionnelles d'élevage.

La balle est lancée, une réflexion profonde et concertée est à porter dans un plus large cercle pour que les consciences préservent tant qu'il est encore temps nos amies et fidèles compagnes.



Réflexion sur la certification par Michel Leclaire

Quelques réflexions sur la tribune libre de Didier Vallet parue dans le dernier bulletin.

Point de vue en me plaçant à l'intérieur du CA de l'association Demeter.

Depuis plus de 50 ans, le visage de l'agriculture a fondamentalement changé ; d'une pratique de polyculture, élevage, très diversifiée, elle est passée à une agriculture spécialisée occasionnant une grande disparition des fermes de polyculture élevage.

Pour comprendre ce changement qui a influencé la pratique et la compréhension de l'agriculture, il faut rattacher ce phénomène sans précédent à la pensée matérialiste, mécanique et utilitaire de notre temps. Nous pouvons constater que les milieux biologiques et bio-dynamiques sont également touchés par cette vague de spécialisation (voyons quand même dans cette spécialisation quelques éléments positifs : ceci a maintenu quelques domaines en place grâce à une meilleure rentabilité et une certaine libération du temps de travail comme dans beaucoup de domaines de la vie, c'est l'équilibre qu'il faut chercher ou retrouver).

La question que nous pouvons nous poser :

Que peuvent faire nos instances bio-dynamiques ? Peut-on enrayer cette vague de fond seulement en prônant un des fondements des pratiques bio-dynamiques, à savoir l'organisme agricole ? Nous pouvons penser que cette proposition ne suffira pas pour endiguer ce processus plus qu'engagé.

Ce fondement est bien sûr mentionné dans le cahier des charges de Demeter International, repris par Demeter France. Nous ne pouvons en aucun cas négliger le concept d'organisme agricole, par contre, nous nous devons de veiller à l'utilisation des préparations afin qu'elles soient répandues sur les terres.

Dans ce domaine le cours aux agriculteurs est, je crois, suffisamment explicite pour prendre au sérieux l'utilisation des préparations. L'association Demeter est dans son rôle quand elle veille aux pratiques mentionnées dans le cahier des charges. Les domaines qui demandent la marque Demeter devraient bien lire le contenu des exigences de pratique dans le cahier des charges pour obtenir la licence d'utilisation. La certification Demeter n'est pas seulement réalisée sur l'utilisation des préparations, même si ce paramètre est très important, nous pouvons constater que les exigences de passage de préparations minimum ne sont pas très contraignantes (1 bouse de corne sur toutes les surfaces de la ferme, une silice sur toutes les cultures) ces exigences minimum sont d'ailleurs

controversées dans nos milieux, certains les trouvent trop laxistes.

Essayons de rester pragmatique.

Notre association est responsable auprès des consommateurs qui achètent les produits « Demeter ». Il est nécessaire que ces produits correspondent à la qualité Demeter, ceci impose, il me semble, un minimum de vigilance.

Personnellement j'ai beaucoup de difficultés à concevoir des productions Demeter sans utilisation des préparations, « médicaments de la Terre ». Le concept d'individualité agricole est partagé par beaucoup d'autres familles biologiques (Nature et Progrès et d'autres). Rudolf Steiner a rendu compréhensible et plus explicite ce concept qui existait avant le cours, depuis des centaines d'années, il était la base de l'agriculture.

La nouveauté de la bio-dynamie c'est l'utilisation de préparations bio-dynamiques pour remédier, soigner, équilibrer les désordres de l'agriculture actuelle ; comment peut-on penser remédier à ces problèmes actuels en ne prenant pas en compte ces préparations qui amènent une véritable thérapie de la Terre.

40 années de maraîchage en BD m'ont fait prendre conscience que les préparations augmentent la qualité alimentaire des produits : goût, couleur, teneur en sucre, conservation etc. Les nombreux articles, essais sur ce sujet sont assez unanimes.

A mon avis, les engagements humains du responsable du domaine dans différentes directions ne doivent en aucun cas remplacer l'épandage des préparations sur les champs, il me paraît important d'être au clair sur ce sujet. Une question qui me paraît centrale et qu'il faut se poser, en tenant compte des difficultés que rencontrent certains domaines pour réaliser l'épandage des préparations, est comment pouvons-nous aider ?

Les solutions locales peuvent prendre le relais au travers du groupe régional, des consommateurs, collègues bio-dynamistes du coin pour aider et faire en sorte que le minimum de préparations soit épandu dans les champs.

En tant que membre du C.A. de Demeter, je pense que le comité de certification à un regard très humain sur les problèmes rencontrés dans les domaines. En effet, si la bonne volonté est présente et sans pour autant tomber dans un laxisme qui serait préjudiciable à l'image de la bio-dynamie et de la marque, un regard compréhensif est toujours apporté à l'étude des dossiers

Pour finir, j'aimerais dire que le plus important est que le dialogue entre les membres de Demeter et les responsables de notre association Demeter soient toujours présents, de cette façon nous pouvons continuer à améliorer la qualité (agricole, sociale et économique) dans tous les domaines.

Formations et stages

Par Soazig Cornu et Gauthier Baudoin

Formations destinées aux professionnels « Agriculture biodynamique : bases et pratiques » Formations de 4 jours

Dans le Lot-et-Garonne

A la ferme du Béqui, Penne d'Agenais (47)
Les 28 et 29 mars et 18 et 19 avril 2011.
Intervenants : René Becker, Michel Leclair, Etienne Fumery

Formations prévues ce printemps

Viticulture biodynamique : bases et pratiques

A Merifons (34) les 28 et 29 mars et 28 et 29 avril
2011 (4 jours)
Intervenants : Olivier Huchette et Dominique Massenot

Journée d'élaboration des préparations

A Oudeuil (60), le 2 avril 2011.
Intervenant : André Ollagnon.

Journée d'élaboration des préparations

A Cobonne (26), le 8 avril 2011.
Intervenant : André Ollagnon.

Journée d'élaboration des préparations

A Heiligenstein (67), le 8 mai 2011.
Intervenant (à confirmer).

Apiculture : multiplication naturelle des essaims

A Cobonne (26), les 30 et 31 mai 2011.
Intervenant : Thierry Bordage

Arboriculture en bio-dynamie

A Penne d'Agenais (47), les 6 et 7 juin 2011.
Intervenant : Etienne Fumery.

Approche bio-dynamique de l'apiculture

A Moulherne (49), les 25 et 26 juin
Intervenants : Gérard Audio et Thierry Bordage.

Dans le cadre du programme d'échanges de savoir-faire Léonardo, Triptolème organise une formation "méthodes de sélections des semences paysannes" avec Berthold Heyden, sélectionneur biodynamiste allemand de blés. Cette formation aura lieu les samedi 16 et dimanche 17 avril 2011 à Bouchemaine (49).
Personne à contacter : Christelle POULAUD – Triptolème – 09 62 38 57 86 – tripto@laposte.net

Formations ouvertes à tous

Ces stages (à l'exception des stages de jardinage) font l'objet d'une demande de financement Vivea, les agriculteurs bénéficient donc de la gratuité des frais pédagogiques (sous réserve d'acceptation des dossiers).

Apiculture familiale

Avec Thierry Bordage (apiculteur biodynamique)
A la ferme du Béqui (47), les 9 et 10 avril 2011

Liens entre le monde des insectes et la flore au jardin

Avec David Klinkenberg (pépiniériste-paysagiste)
Dans le Haut-Rhin (68), le 1er mai 2011

Stage d'introduction au jardinage biodynamique

Avec Laurent Dreyfus et Gauthier Baudoin (formateurs au Mouvement de Culture Bio-Dynamique)
Région parisienne, les 7 et 8 mai 2011

Stage d'introduction au jardinage biodynamique

Avec Pierre Masson (conseiller en agriculture bio-dynamique)
Au domaine de Saint Laurent (71), 28 et 29 mai 2011

Apiculture familiale

Avec Anne Wanner (apicultrice) et Thierry Bordage (apiculteur biodynamique)
Au domaine de Saint Laurent (71), les 18 et 19 juin 2011

Un regard neuf sur les plantes

Avec Jean-Michel Florin (formateur au Mouvement de Culture Bio-Dynamique)
A la Ferme du Bergenbach (68), les 25 et 26 juin 2011

Voyage d'étude en Egypte
A la découverte d'un projet de développement
biodynamique : Sekem
Du 14 au 20 septembre 2011

Université d'été à l'Institut de recherche du Goetheanum (en partenariat avec le Mouvement de l'Agriculture Bio-Dynamique)

Du 1 au 12 août 2011 à Dornach

(première semaine bilingue français/allemand, deuxième semaine seulement en allemand).
Possibilité de ne suivre que la première semaine.

1ère semaine à Dornach : introduction générale à l'approche goethéenne de la nature et exercices d'observation avec dessin et peinture + visites sur le site du Goetheanum.
Présentation de projets de recherche le soir.

Section scientifique au Goetheanum

Postfach CH-4143 Dornach (Suisse, près de Bâle)
Sekretariat (Barbara Schmocker)
Tel. +41-(0)61-7064-210 Fax +41-(0)61-7064-215
science@goetheanum.ch

Les programmes complets avec les bulletins d'inscriptions sont à télécharger sur notre site Internet, rubrique Formations ou Formations professionnelles.

Contact : Sandrine BOULLEE ou Soazig CORNU (PRO) - Pôle Formation, Maison de l'Agriculture Bio-Dynamique
T : 03.89.24.36.41 - info@bio-dynamie.org ou sabd@bio-dynamie.org (PRO)- www.bio-dynamie.org

Informations diverses

Procès FCO

Nous vous parlions dans le dernier bulletin du procès du 23 novembre dernier de Rémi Picot, éleveur alsacien en biodynamie, à Saverne (67).

Le délibéré a été rendu le 17 janvier 2011 : la nullité de la citation a été prononcée.

Guide pratique FCO

Un guide alternatif des Collectifs FCO contre l'obligation de vacciner est sorti, dont nous sommes partie prenante.

Pour le consulter : www.collectif.org

Les recettes d'Isabelle

Un petit biscuit vite fait pour les en-cas des longues journées à venir :

Moudre grossièrement amandes et noix (ou autres). Mélanger de la farine, du miel, ce qui est moulu, et des épices (cannelle ou autres).

Ajouter 1 œuf (ou plus suivant la quantité de farine).

Étaler sur une plaque et cuire au four 15/20 minutes ; le miel fait que cela colle à l'étalement.

C'est un petit régal, bonne dégustation !

Annonces

Appel URGENT :

Je dispose de 22 ha de terres agricoles, en conversion bio, dont la moitié bénéficiera du label AB dès mai 2011, sur le secteur de Beaumont-de-Lomagne (82).

Je **recherche un ou plusieurs maraîchers, céréaliers** ou autres cultivateurs en biodynamie pour travailler cet espace.

Pour me contacter et obtenir plus de détails : OrchiadOrio, 09 77 53 35 30.

www.orchiadorio.com

Granjona de Calcassac

82500 Beaumont-de-Lomagne.

Cherche successeurs :

Domaine en agriculture Bio-dynamique depuis 1992, en Haute Savoie, à proximité de Genève et Annecy.

Comprenant 25 Ha dont 3 en maraîchage, le reste en prairie.

Avec retenue collinaire de 14000m cubes et système d'irrigation+ 2800m² de tunnels.

Vente directe sur 2 marchés hebdomadaires. Très bonne clientèle.

Possibilité de faire plus de maraîchage. Forte demande pour des paniers en AMAP.

Les terres sont en location à un GFA, le matériel à reprendre ainsi que la chambre froide, location d'un hangar bois 520m².

S'adresser à F & Ch Palenzuela: 0450778599 ou ch.f.palenzuela@gmail.com

Cherche dynamiseur

Ferme en conversion vers l'agriculture biodynamique dans l'Aveyron cherche dynamiseur d'occasion et pulvérisateur.

Contact : Paul Bonnemaire Limouze

12000 ONET LE CHATEAU Tel.: 0686160621

Mail : paulbonnemaire@wanadoo.fr

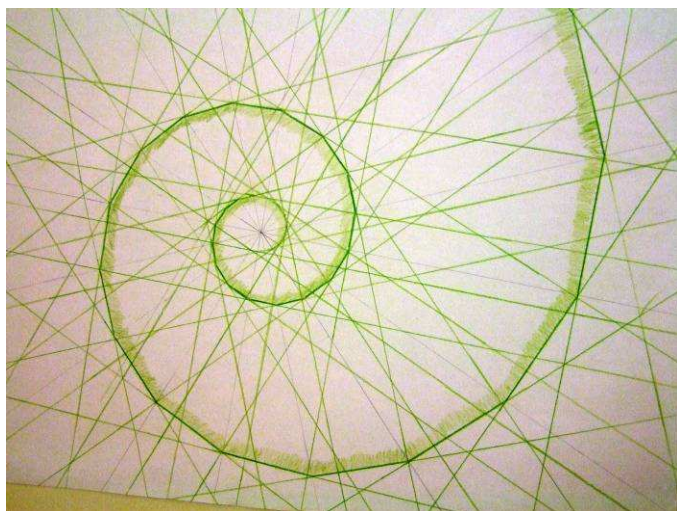
Mon mari Benedikt et moi-même, Laurence, sommes à la **recherche d'une ferme biodynamique prêt à nous accueillir** pour un stage de 3 mois à l'été 2011 (mai-juin-juillet). Nous vivons actuellement au Québec avec notre petite fille d'un an. Mon mari a terminé l'hiver dernier sa formation de 2 ans en biodynamie à Emerson College (Angleterre). Je suis présentement en train de terminer à Montréal la formation en pédagogie Waldorf.

Nous souhaiterions trouver une ferme où nous serions logés-nourris tous les deux avec notre enfant (bien que non-rémunéré), et où Benedikt pourrait continuer d'approfondir son expérience en agriculture biodynamique. Je pourrais pour ma part trouver une façon de m'impliquer dans le lieu en aidant selon les besoins (cuisine, garde d'enfants, marché, etc.)

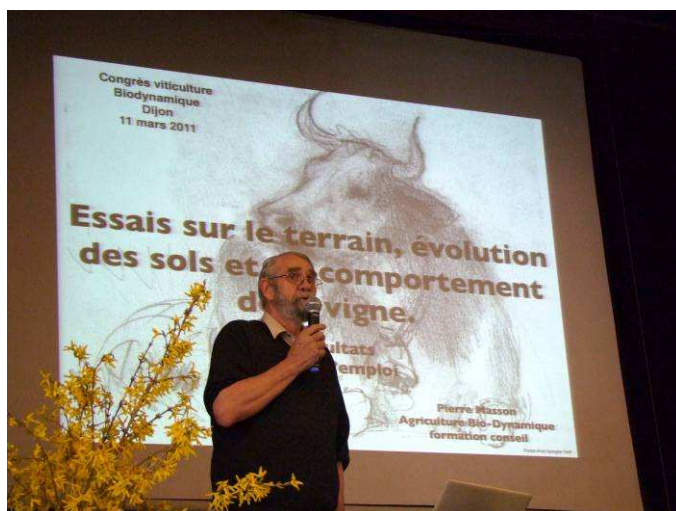
Vous pouvez nous joindre au 1-514-525-1725 ou à laurencepoisau@hotmail.com

A vendre 500 kg de lentilles vertes "Acinia" semences. Conditionnées en sacs de 10 kg certifiées Demeter.

Contact : Etienne Fumery, Ferme du Béqui, 47140 Penne d'Agenais, 05 53 41 45 57, famille.fumery@orange.fr



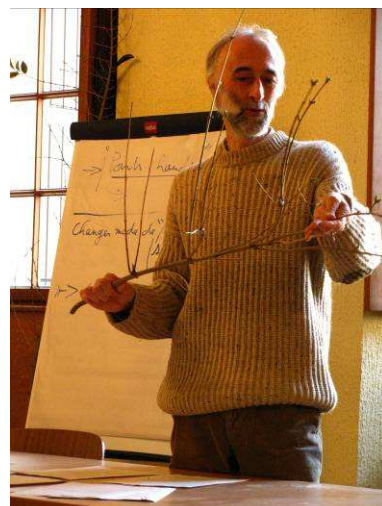
Janvier 2011 - Université d'hiver, activité artistique : spirale construite grâce à la géométrie projective, ce type de spirale se trouve dans le monde végétal et animal



Mars 2011 – Congrès L'approche bio-dynamique de la vigne : connaissances et recherches – Intervention de Pierre Masson - Ce congrès international a réuni plus de 150 personnes.



Février 2011 - Un groupe en plein échange durant le world café du congrès agricole du Goetheanum à Dornach



Mars 2011 – Conférence de Jean-Michel Florin lors de l'Assemblée Régionale d'Alsace.

5, Place de la Gare
F- 68000 COLMAR

Tél. Demeter : 03.89.41.43.95
Tel MABD : 03 89 24 36 41

www.bio-dynamie.org

demeter@bio-dynamie.org
info@bio-dynamie.org

Association Demeter France
Mouvement de l'Agriculture Bio-Dynamique

Comité de rédaction : Isabelle Bissonnet, Soazig Cornu, Jean-Marie DeFrance, Etienne Fumery, Frédéric Geschickt, Patrick Lespagnol, Didier Vallet

Les textes publiés sont des points de vue individuels, ils engagent la seule responsabilité de l'auteur. Les articles complémentaires pour alimenter le débat sont les bienvenus.

Crédit photos : ARB, Madeleine Beiner, Soazig Cornu, Moulin Gribory, Didier Gusse, Olivier Huchette, Jean-Paul Zusslin